



Гильдия Текстильщиков
guild of artists on textiles

1995-2015

КАТАЛОГ

РЕТРОСПЕКТИВА

"Время - ткань, из которой соткана жизнь."

Бенджамин Франклин

История возникновения неформального объединения "Гильдия Текстильщиков" (Санкт-Петербург) начинается с совместных выставок выпускников ЛВХПУ им. В.И. Мухиной (ныне СПбГХПА им.А.Л. Штиглица). Первые экспозиции состоялись в Кофейном и Чайном павильонах в Летнем саду. Далее была длинная череда экспозиций на выставочных площадках Елагиноостровского парка (Елагин дворец, Конюшенный корпус). Состав участников всё время расширялся, группа обновлялась, постепенно присоединялись выпускники и других творческих ВУЗов.

В 2009 году группа оформилась и получила название - "Гильдия Текстильщиков".

Объединившиеся для данного проекта художники-текстильщики живо интересуются происходящим вокруг, задумывают и реализуются выставки и проекты различного уровня, общаются с прессой, участвуют в симпозиумах, состоят в отечественных и международных союзах.

За годы в объединении сложились основные предпочтения и принципы. Мы декларируем любовь к текстилю во всех проявлениях техник и материалов: шелк, шерсть, войлок, гобелен, батик, текстильная кукла, печатные и ремизные ткани.... мир художественного текстиля бескраен и ярк!

В нашем ретроспективном каталоге, посвященном юбилею существования группы профессиональных художников "Гильдия Текстильщиков", представлены художники и их произведения, созданные на протяжении... 20 лет!



Светлана Андриюнина

Светлана Андриюнина (1965 г.р.) окончила ЛВХПУ им. В.И. Мухиной (ныне СПбГХПА им. А.Л. Штигица) по специальности "Декоративные ткани". Преполагает на кафедре ДПИ Факультета Изобразительного Искусства РГПУ им. А.И. Герцена. Является членом Союза Художников России, Творческого Союза Художников, Европейской Текстильной сети (ETN) и Европейского Текстильного объединения педагогов. Основные направления творческой деятельности: гобелен, батик, коллаж и печать по ткани. Активно занимается организацией студенческих выставочных проектов. Участник отечественных и зарубежных выставок.

1. "Весна", гобелен, шерсть, лен, синтетика, 2015 год
2. "Море". холодный батик, шелк, 2010
3. Палантин "Зима", фрагмент, св. роспись, шелк, 2015 год.
- 4-5. Из серии мини-гобеленов "Осенний лес", шерсть, 2006
6. Палантин "Космос", холодный батик, шелк, 2007
7. "Адам и Ева", гобелен, шерсть, 150x150, 1998
8. "Райский сад" гобелен, шерсть, 150x150, 2004





3



4



5



6



7



8



Елена Белоусова

Елена Белоусова (1960 г.р.) окончила МВХПУ им. С.Г. Строганова (ныне МГХПА им. С.Г. Строганова), отделение "Художественного текстиля". Член Союза Художников России. Работает в техниках: роспись по ткани, ручное ткачество, авторская бумага, живопись.

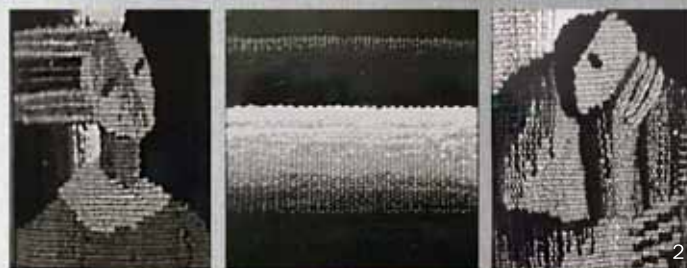
По распределению института работала во Владивостоке. Красота Приморского края и пленеры на берегу Тихого океана способствовали формированию неповторимого авторского стиля. Художник создает уникальные "нетканые гобелены" со сложной живописной тектонической структурой.

Елена автор и исполнитель монументальных проектов для общественных зданий (гобелен, роспись по шелку). Работы Елены Белоусовой находятся в Приморском государственном объединенном Музее имени В.К. Арсеньева, Приморской государственной картинной галерее (Владивосток) и в коллекции Королевы Нидерландов Беатрикс.

1. "Океан", ручное ткачество, шерсть, 150x200 см., 2003
2. "Разговор", ручное ткачество, шерсть, 2015
3. "Приближение к тайнам", вышивка, лён, 1992



1



2



3

4. "Цветные сны", ручное ткачество, шерсть, 200x300 см. 2010
5. "Северная Венеция", роспись, шёлк, 2014



4



5



6



7



8



9



10

6. "Легенда о Куань Юне", авторская техника, 1992
7. "Миражи на Невском", роспись, шёлк, 2013
8. "Последний император", роспись, вышивка, шёлк, 2015
9. "Морская прогулка", ручное ткачество, шерсть, сизаль, 2003
10. "Адриатика", роспись, шёлк, 2007



Надежда Баранова

Надежда Баранова (1952 г.р.) родилась в городе на Неве и её творческая жизнь тесно связана с этим городом. Она окончила ЛВХПУ им. В.И. Мухомой (ныне СПбГХПА им. А.Л. Штиглица), кафедра "Декоративных тканей" и приступила к работе в художественном комбинате ДПИ, вступила в Союз Художников России.

Участник большого количества выставок различного ранга. Работает в техниках: свободная роспись по ткани, батик, аппликация, вышивка. Мастерски владеет техникой горячего батика.

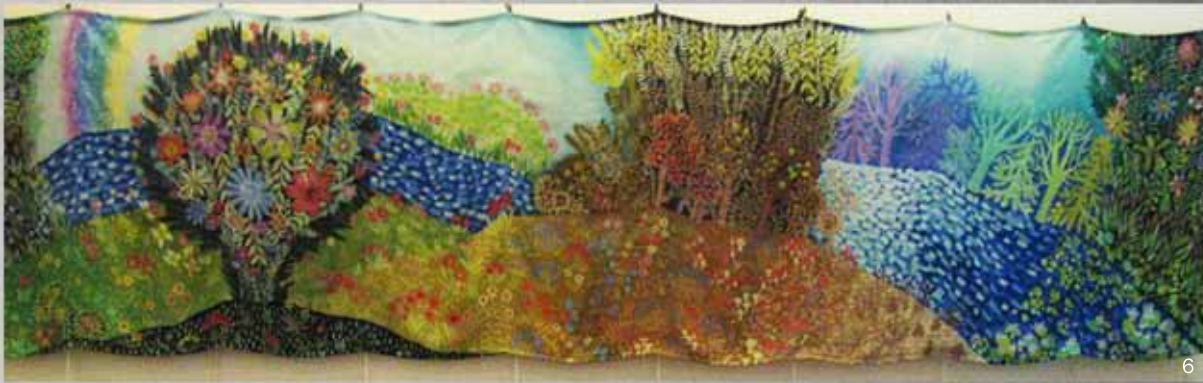
Работы Надежды Барановой отличаются яркой индивидуальностью и тонким колоритом, а темы лиричностью. Особо любимая тема - белая петербургская ночь.

Произведения художника украшают общественные и частные интерьеры нашей страны и зарубежья.

1. "Сирень цветёт", гор. батик, 1987, музей ДПИ, Москва
2. "Петербургские ангелы", гор. батик, 2002
3. "Лебединая песня", гор. батик, 2002
4. "После грозы", гор. батик, 2002
5. "Белые ночи", гор. батик, 2002
6. "Времена года", гор. батик 1980
7. "Мандала", шибори, гор. батик, 2009
8. "Да святится имя твое", объёмная аппликация, 2000



9. "Море" триптих, гор. батик, 1990
10. "Цикламен", хол. батик, шёлк, 2006
11. "Древо жизни" занавес, Липецк, 1992



6



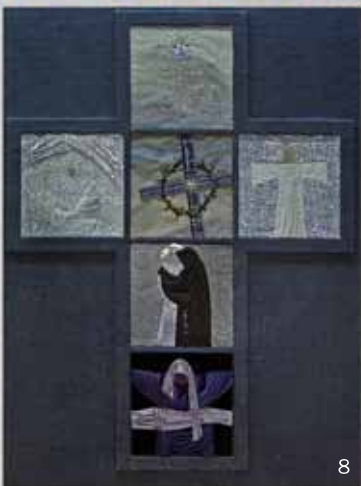
10



7



9



8



11



Александр Буторлин

Александр Буторлин (1989 г.р.) после окончания СПб Высшей школы народных искусств поступил в СПб институт декоративно-прикладного искусства на кафедру "Художественный текстиль в интерьере". После успешного окончания занимается преподавательской деятельностью в системе дополнительного образования.

Работает в технике горячего и холодного батика. Создает произведения в графике и декоративной живописи. Молодому художнику свойственны темперамент и яркая индивидуальность. Тема родного города с его архитектурой, мостами и праздничными огнями занимает главенствующее место в творчестве начинающего мастера.

Александр Буторлин активный участник городских, региональных и международных выставок.



1."Времена года. Зима", графика, бумага, анилины, маркер, 2012

2."Времена года. Лето", графика, бумага, маркер, 2012

3."Времена года. Весна", графика, бумага, маркер, 2012

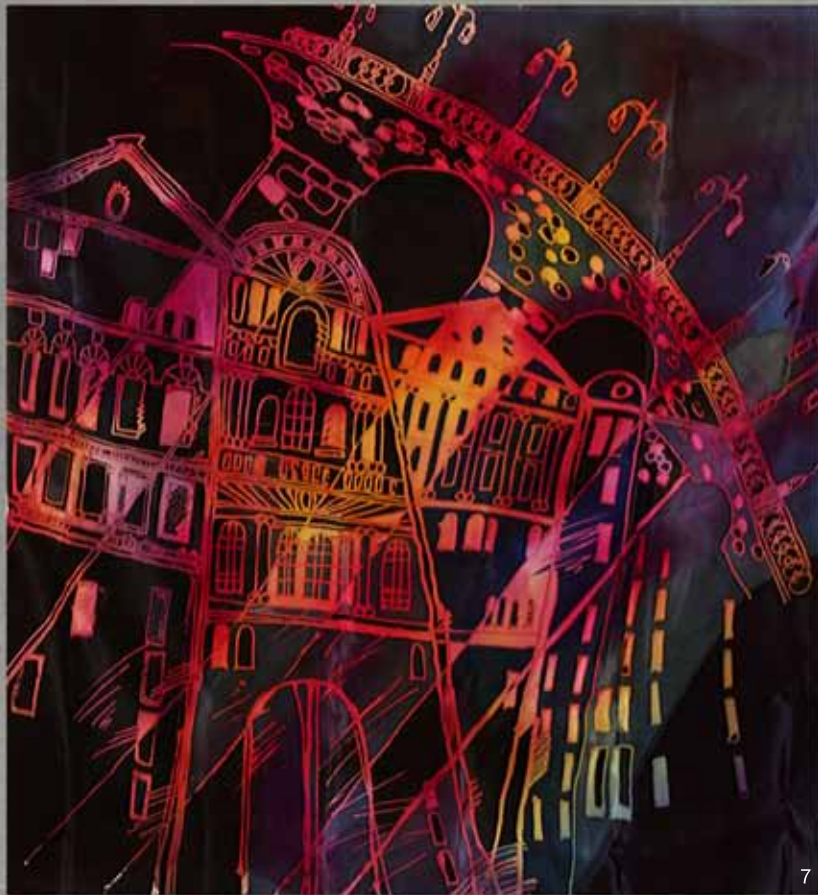
4."Времена года. Осень", графика, бумага, маркер, 2012



5



6



7



8

5. "Украденное солнце", гобелен, 2013

6. "Студенческий ноктюрн", горячий батик, шелк, 2013

7. "Огни ночного города", холодный батик, шелк, 2013

8. "Праздничный город", горячий батик, шелк, 2014



Екатерина Бартошевич

Екатерина Бартошевич (1984 г.р.) получила высшее образование в университете им. А.И. Герцена на кафедре декоративно-прикладного искусства.

Создает авторские работы, сочетая различные виды текстиля. Работает в техниках войлока, авторской бумаги, аппликации и вышивки.

В её произведениях чувствуется собственный стиль, основанный на целостном восприятии мира. Молодой художнице близка тема природы и домашнего уюта. Простыми средствами автор создаёт своеобразный рукотворный микромир с природным колоритом и декоративной отделкой.

1. "Ловец звезд", мокрое валяние, ткачество, вышивка, 2013
2. "Ангел", мокрое валяние, вышивка, шерсть, 2013
3. Шапка валяная "Волчек", мокрое валяние, шерсть, 2013
4. "Мир вокруг", мокрое валяние, вышивка, шерсть, 2014



5. "Мир вокруг", фрагмент, мокрое валяние, вышивка, шерсть, 2014
6. "Весенняя", мокрое валяние, вышивка, керамика, шерсть, 2013
7. "Северный пеликан", мокрое валяние, вышивка, шерсть, 2012.



4



5



6



7



Яна Вергасова (1969-2014)

Санкт-Петербург родной город Яны Вергасовой. После окончания с отличием СПбХПА им. А.Л. Штигица (бывшее ЛВХПУ им. В.И. Мухиной) по специальности "Декоративные ткани" Яна вступила в Союз Художников России. Являлась стипендиатом Министерства культуры РФ 1996 года.

Создавала работы в технике холодного батика и работала по заказам ведущих российских музеев и театров. Прекрасные текстильные произведения были созданы для Эрмитажа, музея-заповедника Петергоф, Мариинского и Александринского театров.

Биография художника отмечена большим количеством выставок, отечественных и международных.

Персональные выставки с успехом прошли в Стокгольме (Швеция), Гданьске (Польша), Калининграде, Санкт-Петербурге. Яна неоднократно принимала участие в международных симпозиумах по текстилю.

Коллекция шелковых шейных платков была приобретена королевой Швеции Сильвией.



1. "Натюрморт с часами", холодный батик, шёлк, 2010
2. "Морской берег", холодный батик, шёлк, 2010
3. "Белый кот", холодный батик, шёлк, 2009
4. "Натюрморт с видом Санкт-Петербурга", холодный батик, 2010
5. "Гданьск", холодный батик, шёлк, 2009
6. "Натюрморт с окном", холодный батик, шёлк, 2010
7. "Натюрморт", холодный батик, шёлк, 2010
8. "Город", холодный батик, шёлк, 2010
- 9-10. "Цветы", коллекция платков, холодный батик, шёлк, 2010
11. "Зимний пейзаж", холодный батик, шёлк, 2010
12. "Белая ворона", холодный батик, шёлк, 2010
13. "Лес", холодный батик, шёлк, 2010
14. "Сказка про белого бычка", холодный батик, шёлк, 2010



7



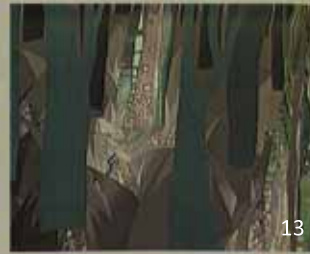
11



8



12



13



9



10



14



Татьяна Власова

Татьяна Власова (1971 г.р.) родилась в Ленинграде в семье художников. В 1993 году закончила ЛВХПУ им В.И. Мухомовой (ныне СПбГХПА им. А.Л. Штиглица), кафедра "Декоративные ткани".

Создает авторские произведения в технике росписи по шелку: холодный батик и свободная роспись. Татьяна мастерски работает с композицией и колоритом.

Темы ее творчества разнообразны: родной город, цветы, культура танца "фламенко".

Многие работы находятся в частных коллекциях, Татьяна активный участник отечественных и зарубежных выставок.

Художник – автор циклов, посвященных арт-кафе "Бродячая собака" и Санкт-Петербургской Государственной Филармонии. Городские галереи "Толстой сквер", "Comfort", "Shelford" с удовольствием выставляют ее работы в своих стенах.



1. "Петербургский дворик", хол. батик, шёлк, 2006

2. "Цветы", хол. батик, шёлк, 2006

3. "Мостик", хол. батик, шёлк, 2006

4. "Ромашки", "Город", "Рыбка", "Маки", платки, хол. батик, шёлк, 2010



5. "Ромашки", коллекция палантинов, хол. батик, шёлк, хлопок, 2015



Инна Губина

Инна Губина (1968 г.р.) родилась в сибирском городе Омске. Закончила художественно-оформительское отделение Новоалтайского художественного училища, затем поступила в ЛВХПУ им. В.И. Мухиной (ныне СПбГХПА им. А.Л. Штиглица), кафедра «Декоративные ткани» и окончила ВУЗ с отличием. Её дипломная работа получила награду 3 степени в международном конкурсе дипломных проектов.

Создает произведения в технике росписи ткани, коллажа, живописи и графики, декорирует интерьеры.

Работы художника проникнуты тонким мироощущением, поэтичностью и энергией.

Инна Губина - член Союза Дизайнеров, доцент кафедры ДПИ Института прикладного искусства Университета промышленных технологий и дизайна (СПбГПТУД), имеет дипломы победителя 1 и 2 степени Творческого конкурса Межвузовской Ассоциации Духовнонравственного просвещения «Покров». Работа "Голубые маки" отмечена дипломом 2 степени на международной выставке "Цвет Индии в Петербурге".

Художник - активный участник выставок прикладного искусства, биеннале "Модулар" и других российских и международных выставок.

Работы Инны Губиной находятся в частных коллекциях.



1



2

1. "Они", темпера, холст, 2015
2. "Голубые маки", свободная роспись, шёлк, 2010
3. "Горы спят", темпера, холст, 2014
4. "Сон кактусов", масло, холст, 2005
5. "Осенний сон", хол. батик, хлопок, 2006
6. "Миражи", свободная роспись, шёлк, 2014
7. "Зимний сон", хол. батик, хлопок, 2008
8. "Музыка дождя", свободная роспись, шёлк, 2014
9. "Зачем?", темпера, холст 2015





Светлана Изгиева

Светлана Изгиева (1968 г.р.) окончила ЛВХПУ им. В. И. Мухоминой (ныне СПбГХПА им.А.Л. Штиглица), кафедра "Декоративные ткани".

Создает произведения в технике холодного и горячего батика, войлока, делает графические работы.

Художник неоднократно обращалась к теме театра, карнавала и лицедейства с его перевоплощениями. Красочные композиции образно повествуют о праздничном действе с его причудами и тайнами.

В ее войлочных интерьерных работах ведется интенсивный поиск новых скульптурных форм, а лаконичность цвета только усиливает наличие объема и фактуры.

Светлана Изгиева является участником отечественных и зарубежных выставок.

1. "Перуанские мотивы", хол. батик, шёлк, 2006
2. "Дух", серия Венеция, хол. батик, роспись на шелке, 2007
3. Триптих "Балет", хол. батик, гор. батик, атлас, 1992
4. "Арлекин" пастель, картон, 2009
5. Палантин "Венеция", хол. батик, шёлк, 2011



1



2

6. Диптих "День и ночь", войлок, мокрое валяние, 2015
7. Светильник "Черный тюльпан", войлок, мокрое валяние, 2014
8. "Рассвет", из серии Венеция, хол. батик, 2008
9. "Пламень", из серии Венеция, хол. батик, шёлк, 2010
10. "Лед" из серии Венеция, хол. батик, шёлк, 2008



3



4



5



6



7



8



9



10



Наталья Куралесова

Наталья Куралесова (1965 г.р.) имеет образование по специальности витраж и художественное оформление. Окончила СПб Академию Художеств им. И.Е. Репина, факультет теории и истории искусства.

Преподавала в институте декоративно-прикладного искусства на кафедре "Художественный текстиль".

Работает в технике войлока и ремизного ткачества. Занимается просветительской деятельностью в области изобразительного и декоративно-прикладного искусства, автор выставочных проектов.

Созданные произведения отличаются природной тематикой и сложностью фактур.

"Однажды побывав у моря, остаешься под впечатлением от увиденного, а в воображении истинного романтика навсегда останется призрачный образ и желание вернуться обратно на берег, пособирать ракушки, поплавать среди водорослей и радужных рыб...."



1. "Пена", войлок, шелк, 2013
2. "Призрачность", войлок, шелк, 2015
3. "Времена года", войлок, 2010
4. "Ручьи", ремизное ткачество, 2009
5. "Коллекция", графика на шелке, войлок, 2014



2



3



4



5



Елена Куралесова

Елена Куралесова (1961 г.р.) окончила художественно-графический факультет Смоленского педагогического института (ныне Государственный Смоленский Университет). Преподает в средней образовательной школе изобразительное искусство и историю мировой культуры. Автор учебно-методических программ по ИЗО и народной культуре.

Член Ассоциации художников-педагогов (Смоленское отделение), лауреат конкурса "Учитель года".

Работает в технике аппликации, пэчворка и авторской куклы. Занимается графическими тиражными техниками (линогравюра, офорт). Елену интересует тема исторических событий, литературных героев и жанр портрета.

Произведения, созданные художником, отличает глубокий поиск образа, стремление следовать традиции в выборе материала и технологии.

Елена активный участник выставок, фестивалей и мастер-классов.



1-3. "Сказки Андерсена", текстильная кукла, 2011

4. Из серии "Смоленск. Современность", пэчворк, 2014

5. Из серии "Смоленск. Пламя", пэчворк, 2014

6. Из серии "Смоленск. Древний город", пэчворк, синель, 2014

7. Из серии "Смоленск. Птица Гамаюн", пэчворк, 2014





Ксения Лаврова

Ксения Лаврова (1967 г.р.) окончила ЛВХПУ им.В.И. Мухоминой (ныне СПбГХПА им. А.А. Штигица), отделение "Декоративные ткани".

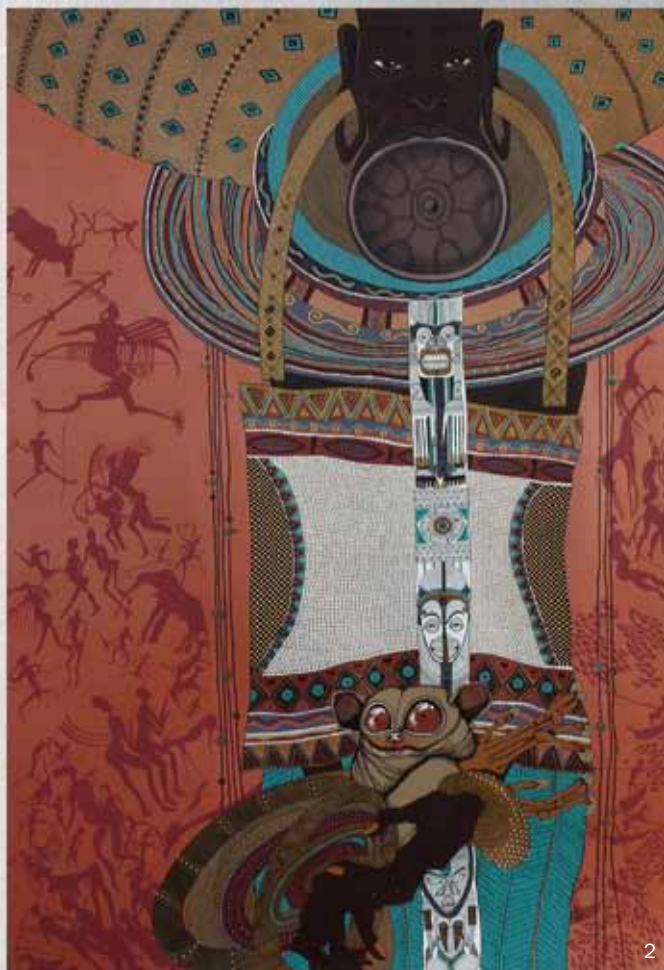
Член Союза художников России. Работает в направлении станковой графики и иллюстрации. Автор большого количества графических листов с оригинальным декоративным стилем, композиции которых наполнены историческими личностями, образами из произведений мирового искусства, животными и птицами.

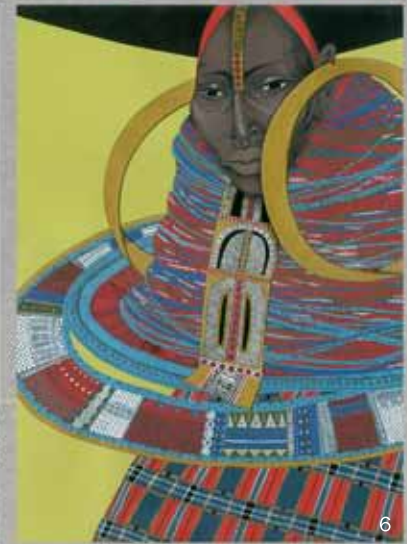
Одной из ее значительных работ являются иллюстрации к книге "Алиса в стране чудес" Льюиса Кэрролла.

Постоянный участник "Le Salon Societe des Artistes Francais au Grand Palais" (Парижские Салоны).

Многие произведения находятся в частных коллекциях. Участник отечественных и зарубежных выставок.

1. "Аматэрасу-но-Омиками", акрил, тушь, перо, бумага, 2008
2. "Девушка племени Мурси", акрил, тушь, перо, бумага, 2010
3. "Инфанта", акрил, тушь, перо, бумага, 2015
4. "Олуши. Весна", акрил, тушь, перо, бумага, 2014
5. "Казанова-библиотекарь", акрил, тушь, перо, бумага, 2012
6. "Император Юн Чжен", акрил, тушь, перо, бумага, 2013
7. "Царица Савская" акрил, тушь, перо, бумага, 2012
8. "Райский сад", акрил, тушь, перо, бумага, 2015







Зоя Ленденская-Большакова

Зоя Ленденская-Большакова (1968 г.р.) окончила ЛВХПУ им. В.И. Мухиной (ныне СПбГХПА им. А.Л. Штиглица), кафедра "Декоративные ткани".

Член Союза художников России, сопредседатель неформального творческого объединения "Гильдия Текстильщиков".

Создает авторские произведения в комбинированных техниках: роспись по ткани и вышивка, войлок и ткачество. Ее творчеству присущи стильные образы с мощным конструктивным решением и сдержанной цветовой гаммой. Композиции совмещают в себе зрительную абстракцию и конкретное образное содержание.

Также художник создает коллекции одежды из ручного войлока и текстиля.

Многие из её работ находятся в частных коллекциях.

Активный участник и организатор выставочных проектов.



1. Диптих "Гора Осорэ", мокрое валяние, вышивка, войлок, 2013
2. Из серии "Северные пейзажи", мокрое валяние, войлок, 2011
- 3-4. Из серии "Коллекция минералов", св. роспись, вышивка, вискоза, 2002
5. Из коллекции "PolarPilot", пальто и шапка, мокрое валяние, войлок, 2015
6. Диптих "Северный пейзаж", мокрое валяние, войлок, 2011



3



4



7



8



5



9



6



10

7. "Каменные книги", объект, папье-маше, 2009

8. "Дерево", свободная роспись, вышивка, брезент, 2008

9. "Другие миры", свободная роспись, вышивка, брезент, 2002

10. "Исход", объект, мокрое валяние, войлок, 2015



Людмила Лысюк

Людмила Лысюк (1954 г.р.) окончила ЛВХПУ им.В.И. Мухомовой (ныне СПбГХПА им. А.Л. Штиглица), кафедру "Декоративные ткани". Работает в технике гобелена, холодного и горячего батика, свободной росписи по ткани. Занимается живописью и графикой. Создает панно, картины, мебельные и плательные ткани, текстильные аксессуары (платки, шарфы и палантины). Преподавала в лицее "Петербургская мода", институте декоративно-прикладного искусства (СПб ИДПИ) и институте "Новые методы обучения".

Художник мастерски владеет техникой росписи по ткани. Обыденным сюжетам ее произведений свойственен сложный колорит и виртуозность в использовании линий и эффекта пятна. Участник многочисленных выставок в России и за рубежом. Одной из значительных является "Art in Action" (Лондон, 1999).

1. "Композиция", хол. батик, шёлк, 1998
2. "Композиция", хол. батик, шёлк, 1998
3. "Джаз", гор батик, хлопок, 1995
4. "Зимний вечер", хол. батик, шёлк, 2003
5. "Воспоминания", хол. батик, шёлк, 2002



6. Балтийский ветер", гобелен, шерсть, 1999
7. "В дюнах". гобелен, шерсть, 1999
8. "Фрукты", гор. батик, атлас, 1995
9. "Космический корабль", хол. батик, хлопок, 2003
10. "Груша", хол. батик, шёлк, 1995





Наталья Меншуткина

Наталья Меншуткина (1962 г.р.) окончила ЛВХПУ им. В.И. Мухиной (ныне СПбГХПА им. А.Л. Штигилица), кафедра "Декоративные ткани".

Создает произведения в технике акварельной живописи. Созвучная роспись по шелку акварель мастерски используется художником для создания станковых листов, которые изящны по исполнению и наполнены темами романтики и мироздания. Многие работы находятся в частных коллекциях.

Батики Натальи украшают интерьеры бизнес-центра ПРИН в Санкт-Петербурге и филиал Международного центра в Ушиках Дольных (Польша).

Наталья участвовала в создании занавеса для музыкального фестиваля в Летнем Саду и оформила выставку "Зов моря" в особняке Румянцева, Санкт-Петербург.

Участник отечественных и зарубежных выставок.

1. "Полёт", ручная печать, анилины, масло, мешковина, 1995
2. Из серии "Фазаны", хол. батик, шёлк, 2010
3. Из серии "Фазаны", хол. батик, шёлк, 2010
4. Триптих "Старый Петербург", роспись, руч.печать, атлас, 1993
5. "Кораллы", холодный батик, шёлк., 1997
6. Шарф "Тигры, леопарды", хол. батик, шёлк, 1996



7. "Ягуар", хол. батик, шёлк, 1996
8. "Бесщады", акварель, бумага, 1999
9. "Синичка на грибе", акварель, бумага, 1999
10. "Цветы из Бесщад", акварель, бумага, 1999



4



5



6



7



8



9



10



Елена Одинцова (1964-2010)

Елена Одинцова родилась в городе Кирове. Училась на художественно-педагогическом отделении Кировского художественного училища. Окончила ЛВХПУ им.В.И. Мухоминой (ныне СПбГХПА им. А.А. Штиглица).

Вступила в Союз Художников России, была активным участником творческой жизни этого объединения. Преподавала в СПб Художественно-Промышленной Академии на кафедре "Декоративные ткани".

Елена была творческим, интересным человеком и ярким художником. Она в совершенстве знала технологии росписи по тканям, ткачеству и мастерски владела масляной живописью и графикой.

Являлась участником и организатором многочисленных выставочных проектов и мастер-классов. Ее работы находятся в отечественных и зарубежных коллекциях.

1-2. "Белое зеркало ночи", гор. батик, хлопок, 2009

3. "Натюрморт", гор. батик, шёлк, 2009

4. "Подсолнухи", гор. батик, шёлк, 2003

5. "Роза", гор. батик, шёлк, 2008

6. "Хризантема", гор. батик, шёлк, 2008

7. "Натюрморт", гор. батик, шёлк, 2009

8-9. Из серии "Самураи", хол. батик, шёлк, 2005

10. "Праздник", хол. батик, хлопок, 1992



1



2



3





Татьяна Орлова

Татьяна Орлова (1959 г.р.) окончила ЛВХПУ им. В.И. Мухомой (СПбГХПА им.А.Л. Штиглица) по специальности "Декоративные ткани".

Владеет техниками: роспись по ткани (батик), ручное ткачество, войлоковаление. Работала над собственными проектами в сфере текстильного дизайна. Являлась главным художником и членом художественного совета предприятия ОАО "Узор".

Ею созданы коллекции тканей для Русского музея, музея-заповедника Болдино, занавес для театра "ETCETERA" и аксессуары для недели моды "Дефиле на Неве".

Член Союза Художников ИФА.

Участник отечественных и зарубежных выставок.

Образцы гобеленовых тканей находятся в галерее промышленного искусства Льва Нелека (Атланта, США).

1. «Не от мира сего», войлочная скульптура, 2015
2. Аксессуары и детали для коллекции "Ванильное небо". «Дефиле на Неве», 2011
3. Проекты из серии «Климат» для росписи по шелку, батик, 2005



1



2

4. Мужской шарф «Вечерний город», ткачество на берде, 2009
5. Мужской шарф «Хвойный лес», мокрое валяние, войлок, 2013



6. «Благоденствие», мокрое валяние, войлок, 2014
7. Покрывало "Лхаса", атлас, печать, 2007



Татьяна Петрова

Татьяна Петрова (1964 г.р.) окончила ЛВХПУ им. В.И. Мухомой (ныне СПбГХПА им.А.Л. Штиглица), отделение "Декоративные ткани".

Член Союза художников России. Работает в технике росписи по ткани, гобелена, живописи и графики. Художник превосходно владеет колоритом и композицией. Настроения произведений лиричны, нежны или обладают мощной энергией. В изображениях легко угадываются цветы, абстрактная геометрия, цветовые пятна и потоки ритмов.

Авторские произведения находятся в частных коллекциях. Татьяна является активным участником выставок. Одна из последних - "Зарождение", прошла в галерее "Ost-Art" (Германия, 2015).

1. "Истоки", техника, хлопок 1992
2. "Норвегия", масло, холст, 1999
3. "Итальянские грёзы", хол. батик, шёлк, 2004
4. "Воспоминания о Валааме", хол. батик, вискоза, 2005
5. "В движении", хол. батик, вискоза, 1995





4



5



6



7



8

6. "Колокольный звон", хол. батик, вискоза, 2000
7. "Рождение планеты", хол. батик, вискоза, 2007
8. "Зарождение", хол. батик, вискоза, 1997



Лариса Чубарян

Лариса Чубарян (1963 г.р.) родилась в Ростове-на-Дону и свое первое образование получила в РХУ им. М.Б.Грекова. Впоследствии окончила СПбГХПА им. А.Л. Штиглица (ранее ЛВХПУ им. В.И. Мухиной, отделение "Декоративные ткани". Преподавала изобразительное и декоративно-прикладное искусство.

Является членом ETN (Европейская Текстильная сеть) и членом Союза Художников IFA.

Работает в технике батика, мастерски владея ручной росписью по шелку, создала несколько коллекций тканей.

В последние годы обратилась в своём творчестве к текстильному коллажу. Растительные мотивы, орнаменты, цветочные пятна соединяются художником в сложные композиции.

Многие произведения Ларисы находятся в частных коллекциях. Участник отечественных и зарубежных выставок.

1. "Регата", коллаж, вышивка, 2009
2. "Следы на снегу", коллаж, вышивка, 2015
3. "Краски лета", хол. батик, шёлк, 2007
4. "Мой друг", коллаж, вышивка, 2013
5. "Ветка", хол. батик, шёлк, 2009
6. "Иллюзия", фрагмент палантина, хол. батик, шёлк, 2007
7. "Арбуз", гор. батик, коллаж, вышивка, 2008
8. "Тюльпаны", коллаж, вышивка, 2013







Нина Чумаченко

Нина Чумаченко (1955 г.р.) окончила ЛВХПУ им. В.И. Мухиной (ныне СПбГХПА им. А.Л. Штиглица), факультет промышленного искусства.

Работая с текстилем, создаёт коллекции интерьерных игрушек и, освоив в совершенстве ювелирное искусство, делает ювелирные украшения.

Нина родилась в "городе белых ночей", в котором стиль модерн считается излюбленным, поэтому его мотивы часто встречаются в ее изделиях, в которых смешиваются традиция и авторское новаторство, металл и текстильное волокно.

Многие из её ювелирных и текстильных произведений находятся в отечественных и зарубежных коллекциях.



1



2



3



4



5

1. "Кот", текстильная игрушка, 2013
2. "Лягушка", кулон, золото, бирюза, 2012
3. "Оттепель", кулон, серебро, перламутр, жемчуг, 2013
4. "Обезьянка", кулон, серебро, аметист, 2013

5. "Паучок", кулон, серебро, агат, гранат, 2010
6. "Космос", кольцо, серебро, 2010
7. "Бабочка", кулон, серебро, стекло, 2014



6



7



8



9



10

8. "Стрекоза" кулон. серебро, коралл, перламутр, жемчуг. 2014

9. "Кузнечик", кулон, серебро, войлок, 2014

10. "Ностальгия", кольцо, серебро, перламутр, аметист, берилл, 2012



Ирина Яблочкина

Ирина Яблочкина (1954 г.р.) окончила СХШ при Академии Художеств (ныне Лицей им.Б.В. Иогансона) и ЛВХПУ им.В.И. Мухомовой (ныне СПбГХПА им. А.Л. Штиглица) по специальности "Декоративные ткани".

Член Союза Художников России, доцент института ДПИ, участник Ассоциации "Текстиль - дизайн". Создает авторские работы в техниках: гобелен, роспись по ткани, квилт и бумажное литьё. Сделала иллюстрации к нескольким книгам. Участник республиканских, союзных, городских и международных выставок. "Гобелен может быть очень разнообразным, соединять в себе черты монументального декоративно-прикладного искусства, доминировать в интерьере и в тоже время вносить тепло и уют. Художник сам ткущий свой гобелен, буквально вплетает свою созидательную энергию в ткань своего произведения".

1. "Дева", гобелен, шерсть, 2000
2. "Черногория - маленький рай", серия, гобелен, шерсть, 2014
3. "Скатерть-самобранка", текстильная скульптура, 2013
4. "Очередь", мини-текстиль, ткачество, шерсть, 1991
5. "Черногория - маленький рай", серия, гобелен, шерсть, 2013
6. "Черногория - маленький рай", серия, гобелен, шерсть, 2014
7. "Старый Крым", диптих, гобелен, шерсть, 2013
8. "Черногория - маленький рай", серия, гобелен, шерсть, 2014





3



4



5



6



7



8

ВЫСТАВКИ

"Волшебный ветер", Кофейный домик, Летний сад, Санкт-Петербург, 1995

"Предчувствие весны", Чайный домик, Летний сад, Санкт-Петербург, 1997

"Высокий горизонт", Выставочный зал ЦБС Московского р-на, Санкт-Петербург, 1998

"Тайный сад", Елагиноостровский дворец-музей, Елагин остров, Санкт-Петербург, 2004

"Дыхание тишины", Кировский художественный музей, Киров, 2004-2005

"Осень" Конюшенный корпус, Елагин остров, Санкт-Петербург, 2005

"Напротив неба", Тихвинский историко-мемориальный архитектурно-художественный музей, Тихвин, 2005

"Рождественская выставка" Конюшенный корпус, Елагин остров, Санкт-Петербург, 2007

"Белое зеркало ночи", Выставочный зал ЦБС Московского р-на, Санкт-Петербург, 2009

"Гильдия Текстильщиков - 2010", Выставочный зал ЦБС Московского р-на, Санкт-Петербург, 2010

"Шаг", Выставочный зал ЦБС Московского р-на, Санкт-Петербург, 2011

"Нарисуем Новый Год", Библиотека №4 Московского р-на, Санкт-Петербург, 2012

"1.2.3.4.5 - я иду искать", в рамках проекта "Искусство для детей", Выставочный зал ЦБС Московского р-на, Санкт-Петербург, 2013

"Варежка", Выставочный зал ЦБС Московского р-на, Санкт-Петербург, 2013-2014

"Фелт-фест", участие во 2-ом ежегодном фестивале войлока, Этнографический музей, Санкт-Петербург, 2014.

"Тёплое искусство", в рамках проекта "Войлок и бумага", Библиотека №4 ЦБС Московского района, 2014-2015





www.textile-art.jimdo.com

www.vk.com/textile_art

www.facebook.com/groups/textile.art.95/

e-mail: textile-art@mail.ru